



Unione Europea
COMPETENZE PER LO SVILUPPO (FSE)

FONDI
STRUTTURALI
EUROPEI

pon
2007-2013



MIUR



OCSE-PISA e IEA-PIRLS

Quaderno di Lavoro per l'analisi delle prove di lettura

DOCENTE

Regione di Appartenenza	<input type="checkbox"/> Calabria <input type="checkbox"/> Campania <input type="checkbox"/> Puglia <input type="checkbox"/> Sicilia
Comune di appartenenza (Provincia)	_____
Docente nella scuola	<input type="checkbox"/> primaria <input type="checkbox"/> secondaria di I grado <input type="checkbox"/> secondaria di II grado
Partecipa al seminario per l'Ambito	<input type="checkbox"/> Italiano <input type="checkbox"/> Matematica/Scienze <input type="checkbox"/> Referenti per la Valutazione

OCSE – PISA LETTURA

presentazione sintetica del *framework*

PISA: la competenza lettura (*reading literacy*)

La competenza di lettura è la capacità di un individuo di comprendere, di utilizzare, di riflettere su e di impegnarsi con testi scritti al fine di raggiungere i propri obiettivi, di sviluppare le proprie conoscenze e le proprie potenzialità e di svolgere un ruolo attivo nella società “. (Framework OCSE – PISA 2009)

PISA: formato e tipo di testo

Testi continui

I tipi di testo corrispondono a modi standard di classificare i testi continui in base al loro contenuto e all'intento dell'autore:

- I testi narrativi*
- I testi informativi*
- I testi descrittivi*
- I testi argomentativi*
- I testi di istruzioni*
- I documenti o atti ufficiali*
- L'ipertesto*

Testi non continui

I testi non continui sono organizzati in base al loro formato:

- I grafici*
- Le tabelle*
- Le figure*
- Le mappe*
- I moduli*
- I fogli informativi*
- Gli annunci e le pubblicità*
- Le ricevute e i buoni*
- I certificati*

PISA: i processi (o aspetti)

Nel tentativo di mettere a punto situazioni di lettura autentiche, PISA rileva i seguenti cinque aspetti associati alla piena comprensione di un testo, sia esso continuo o non continuo:

- individuare informazioni;*
- comprendere il significato generale del testo;*
- sviluppare un'interpretazione;*
- riflettere sul contenuto del testo e valutarlo;*
- riflettere sulla forma del testo e valutarla*

PISA: le situazioni

La situazione può considerarsi una classificazione generale di testi fondata sul tipo di uso per il quale sono stati scritti:

- Lettura ad uso privato (personale).*
- Lettura ad uso pubblico*
- Lettura a fini lavorativi (professionale)*
- Lettura a fini di studio (scolastica)*

PISA: livelli di competenza in lettura

LIVELLO 5

INFORMAZIONI. Localizzare, ed eventualmente ordinare o integrare, più informazioni non immediatamente evidenti, alcune delle quali possono trovarsi al di fuori del corpo principale del testo. Inferire quali, fra le informazioni del testo, siano pertinenti rispetto al compito, discriminandole tra più informazioni plausibili.

INTERPRETARE UN TESTO.Cogliere il significato di sfumature del linguaggio o dimostrare una piena ed approfondita comprensione del testo.

RIFLETTERE E VALUTARE. Valutare criticamente e formulare ipotesi basandosi su conoscenze di carattere specialistico.

LIVELLO 4

INDIVIDUARE INFORMAZIONI. Localizzare, ed eventualmente ordinare o integrare, più informazioni non immediatamente evidenti, ciascuna delle quali può dover soddisfare molteplici criteri, all'interno di un testo il cui contesto o la cui forma non sono familiari. Inferire quali, fra le informazioni del testo, sono pertinenti rispetto al compito da svolgere.

INTERPRETARE UN TESTO. Utilizzare inferenze complesse basate sul testo per comprendere e applicare categorie a un testo di argomento non familiare e per interpretare il significato di una porzione del testo tenendo conto del testo nel suo insieme. Saper affrontare ambiguità, idee contrarie alle aspettative e concetti espressi in forma negativa

RIFLETTERE E VALUTARE. Servirsi di nozioni di carattere formale o di cultura generale per formulare ipotesi su un testo o per valutarlo criticamente. Dimostrare di comprendere in modo accurato testi lunghi o complessi.

LIVELLO 3

INDIVIDUARE INFORMAZIONI. Localizzare e, in alcuni casi, riconoscere la relazione tra singole informazioni, ciascuna delle quali può dover soddisfare molteplici criteri. Gestire informazioni messe in rilievo che possono essere confuse con quelle richieste.

INTERPRETARE UN TESTO. Integrare diverse parti di un testo al fine di identificarne l'idea principale, di comprendere una relazione o di interpretare il significato di una parola o di una frase. Confrontare, contrapporre o classificare tenendo conto di molteplici criteri. Gestire informazioni che possono essere confuse con quelle richieste.

RIFLETTERE E VALUTARE. Stabilire connessioni o paragoni, fornire spiegazioni su un aspetto di un testo o valutarlo. Dimostrare una comprensione dettagliata di un testo mettendolo in relazione a nozioni familiari o della vita quotidiana, oppure attingendo a nozioni meno comuni.

LIVELLO 2

INDIVIDUARE INFORMAZIONI. Localizzare una o più informazioni, ciascuna delle quali può dover soddisfare molteplici criteri. Gestire informazioni che possono essere confuse con quelle richieste

INTERPRETARE UN TESTO. Identificare l'idea principale di un testo, comprendere relazioni, creare o applicare semplici categorie oppure interpretare il significato di una porzione limitata di testo nei casi in cui le informazioni non sono in evidenza e vengono richieste inferenze poco complesse.

RIFLETTERE E VALUTARE. Stabilire paragoni o connessioni tra il testo e conoscenze extra-testuali oppure spiegare un aspetto del testo attingendo dalla propria esperienza e dalle proprie opinioni personali.

LIVELLO 1

INDIVIDUARE INFORMAZIONI. Localizzare, sulla base di un singolo criterio, una o più informazioni indipendenti formulate in modo esplicito, con poche o senza informazioni che possono essere confuse con quelle richieste.

INTERPRETARE UN TESTO. Riconoscere l'idea principale o lo scopo dell'autore, in un testo riguardante un argomento familiare in casi in cui le informazioni richieste sono in evidenza

RIFLETTERE E VALUTARE. Stabilire una semplice connessione tra informazioni presenti nel testo e nozioni comuni della vita quotidiana.

OCSE - PISA

prove di lettura

1. *Graffiti*
2. *Lago Ciad*

GRAFFITI

Sono furibonda: è la quarta volta che il muro della scuola viene pulito e ridipinto per cancellare i graffiti. La creatività è da ammirare, ma bisognerebbe trovare canali di espressione che non causino ulteriori costi alla società.

Perché rovinare la reputazione dei giovani dipingendo graffiti dove è proibito? Gli artisti di professione non appendono i loro dipinti lungo le strade! Al contrario, cercano fondi e diventano famosi allestendo mostre legalmente autorizzate.

Secondo me gli edifici, le recinzioni e le panchine nei parchi sono opere d'arte in sé. È davvero assurdo rovinare l'architettura con i graffiti e, peggio ancora, il metodo con cui vengono realizzati distrugge lo strato di ozono. Davvero non riesco a capire perché questi artisti criminali si diano tanto da fare, visto che le loro "opere d'arte" vengono cancellate sistematicamente.

Olga

Sui gusti non si discute. La società è invasa dalla comunicazione e dai messaggi pubblicitari. Simboli di società, nomi di negozi. Grandi poster che invadono i lati delle strade. Sono tollerabili? Sì, per la maggior parte. E i graffiti, sono tollerabili? Alcuni dicono di sì, altri no.

Chi paga il prezzo dei graffiti? In fin dei conti, chi paga il prezzo degli annunci pubblicitari? Giusto. Il consumatore.

Chi ha affisso i tabelloni, ha forse chiesto il vostro permesso? No. Allora perché chi dipinge graffiti dovrebbe farlo? Il proprio nome, i nomi delle bande e delle grandi opere pubbliche: non è solo una questione di comunicazione?

Pensiamo ai vestiti a strisce e quadri apparsi nei negozi qualche anno fa. E all'abbigliamento da sci. I motivi e i colori sono stati presi in prestito direttamente dai variopinti muri di cemento. È piuttosto curioso che questi motivi e colori vengano accettati ed ammirati, mentre i graffiti dello stesso stile sono considerati orrendi.

Tempi duri per l'arte.

Sofia

Le due lettere sono state prese da Internet e riguardano i graffiti. I graffiti sono scritte o dipinti fatti illegalmente sui muri o da altre parti. Fai riferimento alle lettere per rispondere alle domande che seguono.

Domanda 1: GRAFFITI

R081Q01

Lo scopo di ciascuna di queste lettere è di

- A spiegare che cosa sono i graffiti.
- B esprimere un'opinione sui graffiti.
- C dimostrare la popolarità dei graffiti.
- D far sapere quanto costa cancellare i graffiti.

GRAFFITI: INDICAZIONI PER LA CORREZIONE D1***Punteggio pieno***

Codice 1: B - Esprimere un'opinione sui graffiti.

Nessun punteggio

Codice 0: altro

Codice 9: Non risponde

Domanda 5: GRAFFITI

R081Q05-0 1 9

Perché Sofia fa riferimento alla pubblicità?

.....

.....

.....

GRAFFITI: INDICAZIONI PER LA CORREZIONE D5

Punteggio pieno

Codice 1: Riconosce che viene fatto un paragone tra i graffiti e le affissioni pubblicitarie. La risposta è coerente con l'idea che la pubblicità è una forma legale di graffiti.

- Per dimostrare che i tabelloni pubblicitari possono essere invadenti quanto i graffiti.
- Perché qualcuno pensa che i tabelloni pubblicitari siano brutti proprio come i dipinti fatti con le bombolette di vernice.
- Dice che i tabelloni pubblicitari sono solo una forma legale di graffiti.
- Pensa che la pubblicità sia come i graffiti.
- Perché nessuno ci chiede il permesso per mettere i tabelloni pubblicitari. *[Il paragone tra pubblicità e graffiti è implicito.]*
- Perché nella società attuale i tabelloni pubblicitari sono messi senza il nostro permesso proprio come i graffiti.
- Perché i tabelloni pubblicitari sono come i graffiti. *[Risposta minima. Riconosce la somiglianza senza elaborare quale essa sia.]*
- Perché è un'altra forma di affissione.
- Perché anche i pubblicitari affiggono manifesti sui muri e lei pensa che anche questi siano graffiti.
- Perché anche la pubblicità è sui muri.
- Perché sono allo stesso modo belli o brutti da guardare.
- Fa riferimento alla pubblicità perché al contrario dei graffiti è ben accetta. *[La somiglianza tra pubblicità e graffiti è implicita dal confronto tra gli atteggiamenti contrastanti rispetto ai due fenomeni.]*

OPPURE: Riconosce che far riferimento alla pubblicità è una strategia per difendere i graffiti.

- In modo che possiamo vedere che in fondo anche i graffiti sono legittimi.

Nessun punteggio

Codice 0: Dà risposte vaghe o insufficienti:

- È un modo di sottolineare il suo punto di vista.
- Perché le va, lo fa come esempio.
- È una strategia.
- I marchi delle aziende e i nomi dei negozi.

OPPURE: Mostra una scarsa comprensione del testo o dà una risposta non plausibile o irrilevante.

- Descrive i graffiti.
- Perché la gente ci disegna i graffiti sopra.
- I graffiti sono una forma di pubblicità.
- Perché i graffiti costituiscono una forma di pubblicità per alcune persone o bande. *[Il paragone va nella direzione sbagliata, cioè che i graffiti sono una forma di pubblicità.]*

Codice 9: Non risponde

Domanda 6A: GRAFFITI

R081Q06A- 0 1 9

Con quale delle due autrici delle lettere sei d'accordo? Spiega la risposta **con parole tue**, facendo riferimento a quanto affermato in una o in entrambe le lettere.

.....

.....

.....

GRAFFITI: INDICAZIONI PER LA CORREZIONE D6A

Punteggio pieno

Codice 1: Spiega il proprio punto di vista referendosi al contenuto di una o di entrambe le lettere. Può fare riferimento alla posizione generale dell'autrice (a favore o contrario) o ai dettagli della sua argomentazione.

L'interpretazione dell'argomentazione dell'autrice deve essere plausibile.

La spiegazione può essere una parafrasi del testo ma non può essere per la maggior parte copiata senza cambiamenti o aggiunte.

- Sono d'accordo con Olga. I graffiti sono illegali e per questo sono atti vandalici.
- Olga, perché sono contro i graffiti. *[Risposta minima.]*
- Sofia. Penso che sia ipocrita multare gli autori dei graffiti e poi guadagnare milioni copiandone le creazioni.
- Sono in parte d'accordo con entrambe. Dovrebbe essere vietato dipingere i muri dei luoghi pubblici, ma bisognerebbe dare a queste persone la possibilità di farlo altrove.
- Sofia, perché si preoccupa dell'arte.
- Sono d'accordo con entrambe. I graffiti sono una cosa negativa, ma lo è anche la pubblicità, e non vorrei quindi essere ipocrita.
- Con Olga, perché neanche a me piacciono i graffiti ma capisco anche il punto di vista di Sofia e il fatto che lei non voglia condannare le persone perché fanno le cose in cui credono.
- Olga, perché è veramente un guaio rovinare la reputazione dei giovani per niente. *[Caso limite, alcuni elementi copiati ma all'interno di altro testo.]*
- Sofia. È vero che disegni e colori copiati dai graffiti compaiono nei negozi e sono accettati da persone
- che considerano i graffiti orribili. *[La spiegazione è una combinazione di frasi dal testo, ma la quantità di manipolazione indica che il testo è stato compreso bene.]*

Nessun punteggio

Codice 0: Spiega il proprio punto di vista limitandosi ad una citazione diretta (con o senza virgolette).

- Olga, perché sono d'accordo sul fatto che bisognerebbe trovare canali espressione che non causino ulteriori costi alla società. di
- Olga. Perché rovinare la reputazione dei giovani?

OPPURE: Dà risposte vaghe o insufficienti.

- Sofia perché penso che la lettera di Olga non fornisce buoni argomenti (Sofia nella sua argomentazione fa un paragone con la pubblicità et *[Risposta in termini di stile o qualità delle argomentazioni.]* c.)
- Olga perché usa più dettagli. *[Risposta in termini di stile o qualità delle argomentazioni.]*
- Sono d'accordo con Olga. *[Nessuna motivazione all'opinione.]*
- La lettera di Olga, perché credo a quello che dice. *[Nessuna motivazione all'opinione.]*
- Tutte e due, perché posso capire il punto di vista di Olga. Ma anche Sofia ha ragione. *[Nessuna motivazione all'opinione.]*

OPPURE: Mostra una scarsa comprensione del testo o dà una risposta non plausibile o irrilevante

- Sono più d'accordo con Olga. Sofia non sembra sicura di quello che pensa.
- Olga perché pensa che alcuni abbiano talento. *[Comprensione errata dall'argomentazione di Olga.]*

Codice 9: Non risponde

In una lettera possiamo riconoscere il **contenuto** (le cose che dice) e lo **stile** (il modo in cui sono scritte).

Indipendentemente da quella con cui sei d'accordo, secondo te quale lettera è migliore? Giustifica la tua risposta facendo riferimento **allo stile** in cui è scritta una delle due lettere, o entrambe.

.....

.....

.....

GRAFFITI: INDICAZIONI PER LA CORREZIONE D6B***Punteggio pieno***

Codice 1: Spiega la propria opinione referendosi allo stile o alla forma di una o di entrambe le lettere. Si riferisce a criteri come lo stile della scrittura, la struttura dell'argomentazione, la coesione degli argomenti, il tono o il registro usato, le strategie per persuadere il pubblico. Espressioni come "argomentazione migliore" devono essere sostanziate.

- Quella di Olga. Fornisce molti punti di vista da prendere in considerazione e cita il danno ambientale
- causato dagli autori dei graffiti, che secondo me è molto importante.
- La lettera di Olga è efficace per il modo in cui si rivolge direttamente agli autori dei graffiti.
- Penso che, tra le due, la lettera migliore sia quella di Olga. Credo che quella di Sofia sia leggermente prevenuta.
- Penso che Sofia abbia presentato un argomento particolarmente convincente, però la lettera di Olga è strutturata meglio.
- Quella di Sofia, perché lei in realtà non ce l'ha con nessuno. *[Spiega la sua scelta in termini di qualità del contenuto. La spiegazione è comprensibile se si interpreta nel senso di "non attacca nessuno."]*
- Mi piace la lettera di Olga. Esprime la sua opinione in un modo molto deciso.

Nessun punteggio

Codice 0: Giudica in termini di accordo o disaccordo con la posizione dell'autrice o si limita a parafrasarne il contenuto.

- Olga. Sono d'accordo con tutto quello che dice.
- La lettera di Olga è la migliore. I graffiti sono costosi e molto dannosi, proprio come dice lei.

OPPURE: Giudica senza spiegazioni sufficienti.

- La lettera di Sofia è la migliore.
- La lettera di Sofia era più semplice da leggere.
- Olga ha argomenti migliori.

OPPURE: Mostra una scarsa comprensione del testo o da una risposta non plausibile o irrilevante.

- La lettera di Olga è scritta meglio. Esamina il problema passo per passo e poi, sulla base di questo, arriva ad una conclusione logica.
- Sofia, perché tiene la sua posizione per sé fino alla fine.

Codice 9: Non risponde

LAGO CIAD

La figura 1 mostra i cambiamenti di livello del lago Ciad, nel Nord Africa sahariano. Il lago Ciad è scomparso completamente intorno al 20.000 a.C., durante l'ultima era glaciale. È ricomparso intorno all'11.000 a.C. Oggi, il suo livello corrisponde all'incirca a quello che aveva nel 1000 d.C.

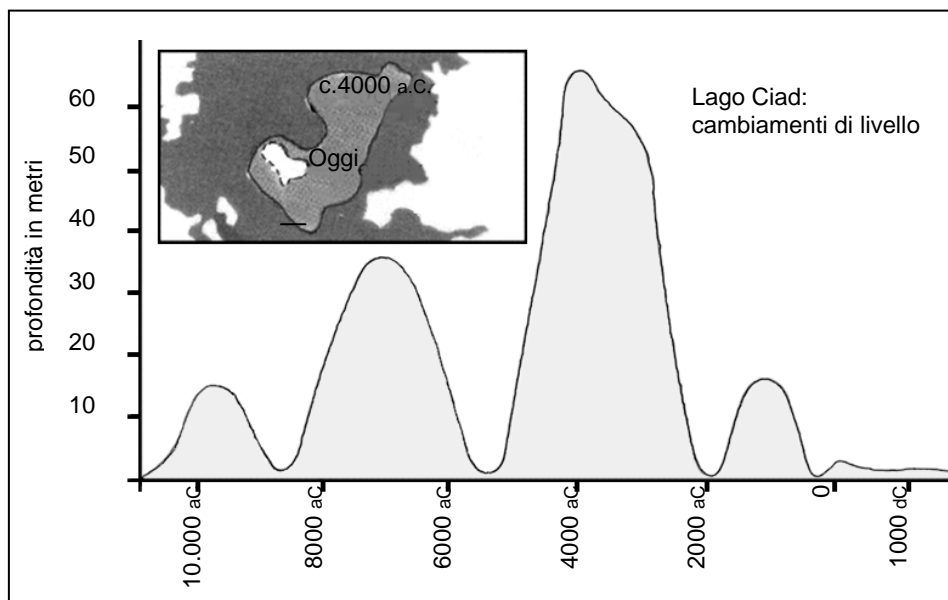


Figura 1

La figura 2 mostra l'arte rupestre nel Sahara (antichi disegni o pitture ritrovati sulle pareti delle caverne) e le variazioni della fauna.

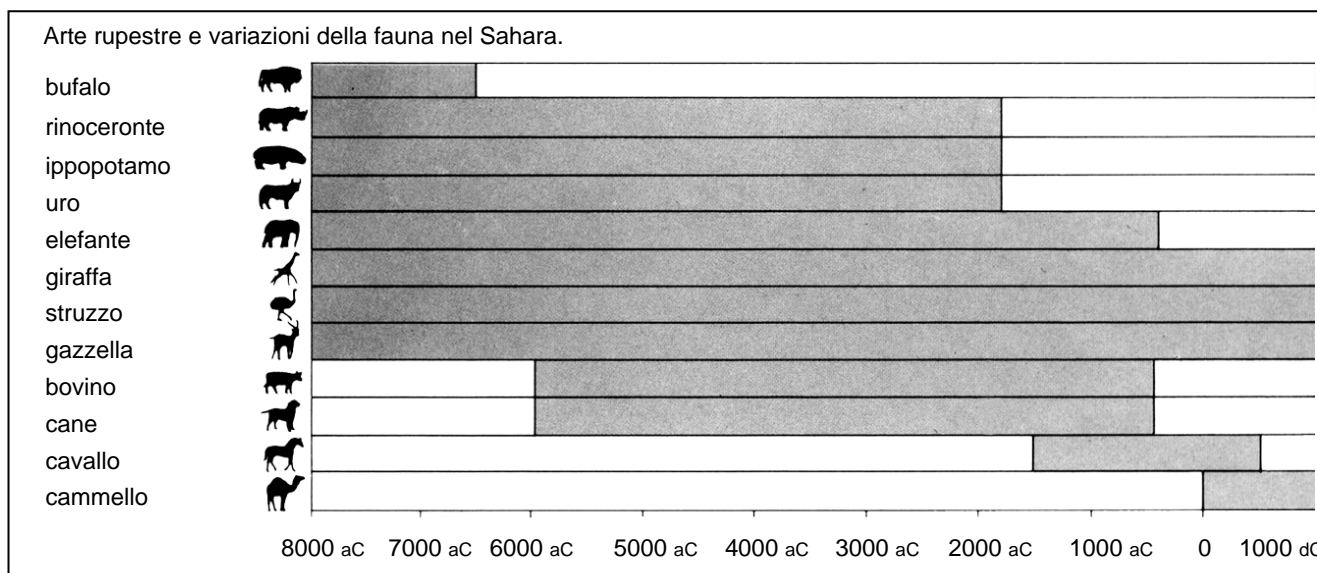


Figura 2

Usa le informazioni relative al lago Ciad della pagina accanto per rispondere alle domande che seguono.

Domanda 2*: IL LAGO CIAD

R040Q02

Qual è la profondità del lago Ciad oggi?

- A Circa due metri.
- B Circa quindici metri.
- C Circa cinquanta metri.
- D È scomparso completamente.
- E L'informazione non viene fornita.

**Alle domande è stata lasciata la numerazione originaria. Le domande che non compaiono sono state eliminate prima del Main Study. L'ordine di presentazione delle domande corrisponde a quello proposto nei fascicoli agli studenti.*

IL LAGO CIAD: INDICAZIONE PER LA CORREZIONE D2***Punteggio pieno***

Codice 1: A - Circa due metri.

Nessun punteggio

Codice 0: Altro.

Codice 9: Non risponde.

Domanda 3A: IL LAGO CIAD

R040Q03A- 0 1 9

In che anno, all'incirca, inizia il grafico della figura 1?

.....

IL LAGO CIAD: INDICAZIONE PER LA CORREZIONE D3A

Punteggio pieno

Codice 1: 11.000 a.C. (o un'approssimazione tra 10.500 e 12.000; o altra risposta che mostra che lo studente ha effettuato un'estrapolazione dal grafico)

- 11.000
- 11.000 a.C.
- 10.500 a.C.
- Poco prima del 10.000 a.C.
- Circa nel 12.000
- Circa nel 11.000 a.C:

Nessun punteggio

Codice 0: Altro, inclusa una freccia che indica il punto d'inizio del grafico.

- 10.000 a.C. [*Incapacità di estrapolare un'informazione dal grafico.*]
- 20.000 a.C.
- 8.000 a.C. [*Ha guardato la figura sbagliata.*]
- 4000 a.C. [*Ignorare le risposte cancellate.*]
- 0

Codice 9: Non risponde.

Domanda 3B: IL LAGO CIAD

R040Q03B- 0 1 9

Perché l'autore ha scelto di iniziare il grafico da quell'anno?

.....

.....

IL LAGO CIAD: INDICAZIONE PER LA CORREZIONE D3B***Punteggio pieno***

Codice 1: Fa riferimento alla ricomparsa del lago. Nota: alla risposta può essere attribuito il punteggio pieno anche se la risposta alla domanda precedente è errata.

- Il lago Ciad è ricomparso nell'11.000 a.C., dopo essere completamente scomparso intorno al 20.000 a.C.
- Il lago è scomparso nell'era glaciale ed è ricomparso pressappoco in questo periodo.
- È ricomparso allora.
- È ricomparso all'incirca nell'11.000 a.C.
- Poi il lago è riapparso dopo essere scomparso per 9.000 anni.

Nessun punteggio

Codice 0: Altro.

- È quando cominciarono ad apparire gli animali.
- L'11.000 a.C. è quando gli esseri umani hanno cominciato a praticare l'arte rupestre.
- L'11.000 a.C. è quando il lago è apparso (la prima volta).
- Perché in quel periodo il lago Ciad era completamente prosciugato.
- Perché quello è il primo segno sul grafico.

Codice 9: Non risponde.

Domanda 4: IL LAGO CIAD

R040Q04

La figura 2 si basa sull'ipotesi che:

- A gli animali raffigurati nell'arte rupestre esistevano in quella zona nell'epoca in cui sono stati disegnati.
- B gli artisti che hanno disegnato gli animali erano molto abili.
- C gli artisti che disegnavano gli animali potevano spostarsi molto.
- D non si cercava di addomesticare gli animali rappresentati nell'arte rupestre.

IL LAGO CIAD: INDICAZIONE PER LA CORREZIONE D4***Punteggio pieno***

Codice 1: A - Gli animali raffigurati nell'arte rupestre esistevano in quella zona nell'epoca in cui sono stati disegnati.

Nessun punteggio

Codice 0: Altro.

Codice 9: Non risponde.

Domanda 6: IL LAGO CIAD**R040Q06**

Per rispondere a questa domanda devi integrare informazioni provenienti dalla figura 1 e dalla figura 2.

La scomparsa del rinoceronte, dell'ippopotamo e dell'uro dall'arte rupestre Sahariana è avvenuta:

- A all'inizio dell'era glaciale più recente.
- B verso la metà del periodo in cui il lago Ciad era al suo livello più alto.
- C dopo più di mille anni da quando il livello del lago Ciad cominciò a diminuire.
- D all'inizio di un periodo ininterrotto di siccità.

IL LAGO CIAD: PUNTEGGIO DOMANDA D6***Punteggio pieno***

Codice 1: C - Dopo più di mille anni da quando il livello del lago Ciad cominciò a diminuire. .

Nessun punteggio

Codice 0: Altro.

Codice 9: Non risponde.

Griglia di analisi delle prove di lettura – PISA

	Aspetto della lettura* <i>individuare informaz. Integrare/interpretare riflettere e valutare</i>	Livello di difficoltà sulla scala di competenza di lettura di PISA * <i>da 1 a 5</i>	Quali difficoltà si può ipotizzare che incontrino gli studenti nel rispondere a questa domanda	Quali attività d’aula possono contribuire a sviluppare la capacità di rispondere a questa domanda?
Graffiti				
Domanda 1				
Domanda 5				
Domanda 6A				
Domanda 6B				
Lago Ciad				
Domanda 2				
Domanda 3A				
Domanda 3B				
Domanda 4				
Domanda 6				

* Fare riferimento alle sintesi del framework OCSE-PISA riportate su questo quaderno

IEA – PIRLS LETTURA

presentazione sintetica del *framework*

PIRLS: il concetto di lettura

capire e saper usare quelle forme di linguaggio scritto che la società ritiene indispensabili e che l'individuo apprezza come valori. I giovani lettori debbono saper costruire un significato da testi di vario tipo. Debbono inoltre leggere allo scopo di apprendere, far parte della comunità dei lettori e per godimento personale.

PIRLS: Processi di comprensione

Rintracciare informazioni esplicitamente espresse nel testo

Si tratta di rintracciare un'informazione contenuta all'interno di una frase o di una espressione. Il lettore comunque deve capire non soltanto ciò che è esplicitato nel testo, ma anche come quel dato è legato all'informazione cercata.

Fare inferenze semplici

Fare inferenze permette al lettore di andare oltre le informazioni espresse in modo esplicito nel testo e di riempire i "vuoti" di informazione per ricostruirne relazioni o idee non esplicitamente dette nel testo. Le inferenze semplici quindi sono quelle strettamente legate al testo e il lettore esperto le fa automaticamente.

Interpretare ed integrare informazioni e concetti

Per poter interpretare ed integrare le informazioni e i concetti presentati è spesso necessario non solo operare connessioni implicite, ma anche attingere alla propria esperienza individuale e al proprio bagaglio di conoscenze personali.

Analizzare e valutare il contenuto, la lingua e gli elementi testuali

Quando il lettore esamina e valuta il contenuto, la lingua e gli elementi testuali, l'attenzione si sposta dal comprendere il significato all'osservare criticamente il testo stesso. In questo tipo di processo sono fondamentali il bagaglio personale di letture passate, la conoscenza degli elementi strutturali e linguistici del testo, il proprio retroterra culturale, le proprie esperienze e conoscenze del mondo.

PIRLS: livelli sulla scala di comprensione dei testi letterari e dei testi informativi

Livello basso di riferimento

Testo letterario

- riconoscere un elemento espresso in modo palese;
- individuare una specifica sequenza di una storia e operare un'inferenza suggerita in modo esplicito dal testo.

Testo informativo

- individuare e riprodurre informazioni esplicite nel testo e facilmente accessibili, per esempio, poste all'inizio di un testo o in una sezione chiaramente definita;
- iniziare a rintracciare una semplice inferenza suggerita dal testo in modo

Livello intermedio di riferimento

Testo letterario

- identificare l'idea centrale, le sequenze dell'intreccio e gli aspetti rilevanti di un racconto;
- fare semplici inferenze su caratteristiche, sentimenti, motivazioni dei personaggi principali;
- iniziare a fare collegamenti tra le parti del testo.

Testo informativo

- individuare e riprodurre una o più informazioni presente all'interno del testo;
- fare semplici inferenze traendo l'informazione da una specifica parte del testo;
- usare sottotitoli, caselle di testo e illustrazioni per localizzare parti di un testo.

Livello di riferimento alto

Testo letterario

- localizzare episodi rilevanti e riconoscere dettagli significativi disseminati nel testo;
- operare deduzioni per spiegare relazioni tra intenzioni, azioni, eventi e sentimenti, suffragando quanto detto con elementi del testo;
- riconoscere l'uso di alcune caratteristiche testuali (ad es., linguaggio figurato);
- iniziare a interpretare e integrare gli eventi della storia e le azioni dei personaggi, all'interno del testo.

Testo informativo

- riconoscere e usare una varietà di elementi organizzativi del testo per localizzare e distinguere informazioni rilevanti;
- fare inferenze basate su informazioni astratte o racchiuse nel testo;
- mettere insieme informazioni presenti nel testo per rintracciare l'idea principale e fornire spiegazioni;
- confrontare e valutare parti di un testo per esprimere una preferenza e motivarla;
- iniziare a comprendere gli elementi testuali, come una semplice metafora o il punto di vista di un autore.

Livello di riferimento avanzato

Testo letterario

- collegare idee presenti nel testo per fornire interpretazioni dei tratti, delle intenzioni, dei sentimenti dei personaggi, suffragando pienamente le informazioni richieste con elementi basati sul testo;
- interpretare il linguaggio figurato;
- iniziare ad esaminare e valutare la struttura compositiva di una storia.

Testo informativo

- distinguere e interpretare le informazioni complesse dalle diverse parti del testo suffragando pienamente le informazioni richieste con elementi basati sul testo;
- comprendere la funzione e gli elementi **organizzativi** del testo;
- porre in relazione le informazioni e motivare una preferenza su valutazioni contenute nel testo.

IEA – PIRLS

prove di lettura

1. *Una notte incredibile*



Una notte incredibile

di Franz Hohler

Anina aveva dieci anni, perciò anche mezzo addormentata riusciva ad arrivare in bagno dalla sua camera. La porta della sua camera era generalmente accostata e la lampada notturna nel corridoio mandava abbastanza luce per arrivare al bagno passando davanti al mobiletto del telefono.

Una notte, passando davanti al mobiletto del telefono mentre andava verso il bagno, Anina udì qualcosa che assomigliava a un leggero sibilo. Ma, poiché era mezzo addormentata, non ci fece molto caso. In ogni modo, il sibilo veniva piuttosto da lontano. Solo quando stava per tornare nella sua stanza si accorse da dove veniva. Sotto il mobiletto del telefono c'era una grossa pila di vecchi giornali e riviste, e in quel momento la pila cominciò a muoversi. Era da lì che veniva il rumore. All'improvviso la pila cominciò a cadere – a destra, a sinistra, avanti, indietro – lasciando giornali e riviste sparsi sul

pavimento. Anina non riusciva a credere ai propri occhi quando vide uscire da sotto il mobiletto del telefono un cocodrillo che grugniva e sbuffava.

Anina rimase immobile, raggelata. Con gli occhi spalancati come due oblò, osservava il cocodrillo trascinarsi completamente fuori dai giornali e guardarsi lentamente intorno nell'appartamento. Sembrava che fosse appena uscito dall'acqua perché sgocciolava tutto. Dovunque il cocodrillo avanzasse, il tappeto sotto di lui si inzuppava d'acqua.



Il coccodrillo mosse il capo avanti e indietro emettendo un forte sibilo. Anina inghiottì a fatica, guardando il muso del coccodrillo con la sua interminabile fila di denti. L'animale agitò la coda lentamente avanti e indietro. Anina l'aveva letto nella "Rivista degli animali" – di come il coccodrillo sbatte la coda sull'acqua per scacciare o attaccare i suoi nemici.

Lo sguardo le cadde sull'ultimo numero della "Rivista degli animali" che era scivolato dalla pila e giaceva ai suoi piedi. Si prese un altro spavento. Sulla copertina della rivista prima c'era la foto di un grosso coccodrillo sulla sponda di un fiume. Adesso la sponda del fiume era vuota!

Anina si chinò per prendere la rivista in mano. In quel momento il coccodrillo sbatté la coda con un movimento così violento che fece cadere a terra un grosso vaso di girasoli che si ruppe ed i girasoli si sparsero dappertutto. Con un balzo veloce Anina raggiunse la camera da letto. Sbatté la porta, afferrò il letto e ve lo spinse contro. Aveva costruito una barricata che l'avrebbe salvata dal coccodrillo. Tirò un sospiro di sollievo.

Ma poi le vennero i dubbi. E se l'animale fosse stato solo affamato? E se fosse stato necessario dare al coccodrillo qualcosa da mangiare per mandarlo via?

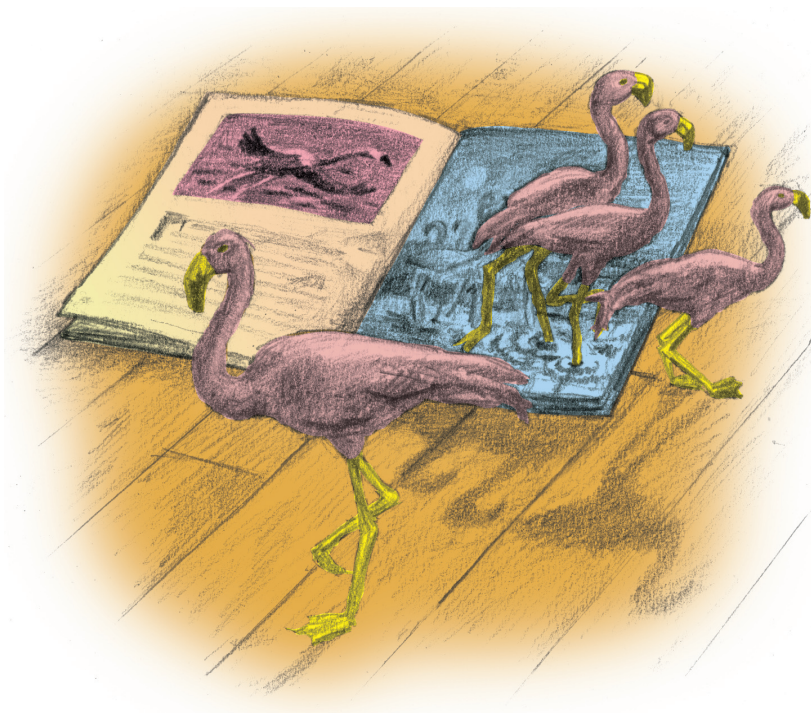
Anina guardò di nuovo la rivista sugli animali. Se il coccodrillo era riuscito a strisciare fuori da una foto, forse anche altri animali l'avrebbero potuto fare. Anina sfogliò velocemente la rivista e si fermò a un gruppo di fenicotteri in una palude della giungla. Ecco quello che ci vuole, pensò. Sono come una torta di compleanno per i coccodrilli.

All'improvviso si udì uno schianto e la punta della coda del coccodrillo si infilò con forza attraverso la porta incrinata.

Velocemente Anina avvicinò la foto dei fenicotteri al buco formatosi nella porta e gridò con quanta voce aveva in corpo: "Uscite dalla palude! Scio! Scio!". Poi attraverso il buco buttò la rivista nel corridoio, batté le mani e strillò e urlò.

Non riusciva a credere a quello che successe subito dopo. Tutto il corridoio fu all'improvviso pieno di stridii di fenicotteri che sbattevano agitati le ali e che correvano dappertutto sulle lunghe gambe sottili. Anina vide un uccello con un girasole nel becco ed un altro che afferrava il cappello della mamma dall'attaccapanni. Vide anche un fenicottero scomparire nella bocca del cocodrillo. Con due veloci morsi il cocodrillo inghiottì il fenicottero, che fu subito seguito da un altro, quello con il girasole nel becco.

Dopo due porzioni di fenicottero il cocodrillo sembrava essere sazio e si sdraiò soddisfatto nel mezzo del corridoio.



Quando ebbe chiuso gli occhi e non si mosse più, Anina aprì pian piano la porta ed uscì furtivamente nel corridoio. Mise la copertina vuota della rivista davanti al naso del cocodrillo e mormorò: “Per piacere, per piacere, tornatene a casa”. Tornò in camera silenziosamente e guardò attraverso il buco nella porta.

Vide che il cocodrillo era ritornato sulla copertina della rivista.

Allora guardinga andò nel soggiorno dove i fenicotteri si affollavano intorno al divano e stavano appollaiati sul televisore. Anina aprì la rivista alla pagina con la foto vuota. “Grazie,” disse, “grazie mille. Ora potete tornare alla vostra palude”.

Al mattino per Anina fu molto difficile spiegare ai genitori l'enorme macchia di bagnato sul pavimento e la porta rotta. Non credettero alla storia del cocodrillo anche se non fu possibile trovare da nessuna parte il cappello della mamma.



Adattato da *Eine Wilde Nacht in Der Große Zwerg und Andere Geschichten* di Franz Hohler. Pubblicato nel 2003 da Deutscher Taschenbuch Verlag, Monaco di Baviera, Germania. Illustrazioni copyright © 2003, IEA. Per il copyright è stato compiuto ogni sforzo possibile per rintracciare gli aventi diritto.

1. Quale fu il **primo** segnale che stava succedendo qualcosa di insolito?

- ☐ (A) Una pila di giornali cominciò a muoversi.
- ☐ (B) Anina vide la copertina della rivista.
- ☐ (C) La porta della sua stanza era rotta.
- ☐ (D) Anina sentì un suono sibilante.

2. Da dove veniva il cocodrillo?

- ☐ (A) Dal bagno.
- ☐ (B) Dalla copertina di una rivista.
- ☐ (C) Da sotto il letto.
- ☐ (D) Da un fiume nelle vicinanze.

3. Quali parole ti fanno capire che Anina era spaventata?

- ☐ (A) “rimase immobile, raggelata”
- ☐ (B) “non riusciva a credere ai propri occhi”
- ☐ (C) “tirò un sospiro di sollievo”
- ☐ (D) “assomigliava a un leggero sibilo”

4. Perché Anina pensò che il cocodrillo avrebbe attaccato?

- (A) Mostrò la sua lunga fila di denti.
- (B) Emise un forte sibilo.
- (C) Cominciò a grugnire e a sbuffare.
- (D) Agitò la coda avanti e indietro.

5. Metti le frasi che seguono nell'ordine in cui appaiono nel racconto.

La prima è stata fatta per aiutarti.

___ Anina vide il cocodrillo.

___ Il cocodrillo mangiò due fenicotteri.

___ Anina cercò di spiegare ai genitori la porta rotta.

1 Anina cominciò ad avviarsi verso il bagno.

___ Anina corse verso la camera da letto e sbatté la porta.

6. Perché Anina chiamò i fenicotteri?




1
0
8
9


1
0
8
9

7. Come si rompe la porta della stanza da letto?

- ☐ A La coda del coccodrillo si infilò con forza attraverso di essa.
- ☐ B Il grosso vaso si rompe contro di essa.
- ☐ C Il becco affilato del fenicottero vi aprì un buco.
- ☐ D Il letto vi si fracassò contro.

8. In che modo la rivista aiutò Anina? Scrivi **due** modi.

-  1. _____

-  2. _____

9. Alla fine della storia come si sentì Anina nei confronti dei fenicotteri?

- ☐ A Colpevole.
- ☐ B Cauta.
- ☐ C Riconoscente.
- ☐ D Seccata.

2
1
0
8
9

10. Scrivi **una** cosa che Anina trovò molto difficile spiegare ai genitori.



11. Il carattere di Anina si capisce dalle cose che fa.
Descrivi il suo carattere e scrivi **due** esempi di ciò che lei fa che lo dimostrano.



1
0
8
9

3
2
1
0
8
9

12. Lo scrittore non ci dice se l'avventura di Anina è stata tutta un sogno.

Scrivi **una** prova che dimostri che **potrebbe** essere stato un sogno.



Scrivi **una** prova che dimostri che **potrebbe non** essere stato un sogno.



2
1
0
8
9

Griglia di analisi delle prove di lettura - PIRLS

	Aspetto della lettura* <i>Individuare info. esplicite</i> <i>Fare inferenze semplici</i> <i>Interpretare e integrare</i> <i>Analizzare e valutare</i>	Livello di difficoltà sulla scala di compet. di lettura di PIRLS * <i>da 1 a 4</i>	Quali difficoltà si può ipotizzare che incontrino gli studenti nel rispondere a questa domanda	Quali attività d'aula possono contribuire a sviluppare la capacità di rispondere a questa domanda?
Una notte incredibile				
Domanda 5	Inferenze semplici			
Domanda 6	Inferenze semplici			
Domanda 7	Individuare info esplicite			
Domanda 8	Interpretare e integrare			
Domanda 9	Inferenze semplici			
Domanda 10	Individuare info esplicite			
Domanda 11	Interpretare integrare			
Domanda 12	Analizzare e valutare			

*Fare riferimento alle sintesi del framework IEA-PIRSL riportate su questo quaderno

Proposte di lavoro

PROVE di LETTURA - OCSE-PISA

- *Il dono*
- *Il lavoro*

PROVE di LETTURA - IEA-PIRLS

- *In cerca di cibo*

I file delle prove sono disponibili nella cartella "GRUPPI_ITA":
[\Interventi_A\Primo_giorno\GRUPPI_ITA](#)

Buon Lavoro!